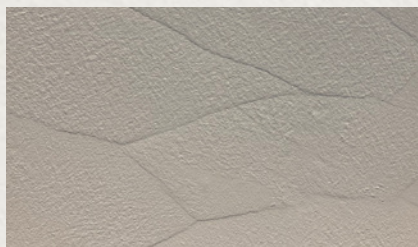


# r-cove\* オリジナル 「無添加厚塗りしっくい®」

## バリエーション

無添加厚塗りしっくい®は、独自の研究・開発によって一度で厚塗りすることから工期短縮に繋がりと、リーズナブルにご提供しています。さらに、熟練した職方の技によるバリエーションごとに変わる風合いをお楽しみいただけます。



### ランダム

凹凸が生み出す陰影や風合いが特長。



### ランダム押さえ気味

漆喰の質感を活かした自然な仕上げ。



リフォーム・新築の記念に♪

## 特長と注意点

以下の現象は施工不良や劣化が原因ではなく、素材の性質などによって自然に発生するものです。

入隅部分の隙間	木部との取合い部分の隙間	急激な乾燥によるクラック

漆喰が乾燥すると、施工面の入隅や木部取合い部分に隙間が発生したり、急激な乾燥によってクラックが発生する場合もございます。これらの現象には、簡単な補修で隙間などを目立たなくすることができます。

※お引渡時にお渡しする「補修用無添加厚塗りしっくい®」をお使いいただくとお客様にも簡単に補修していただけます。

麻スサのダマ	漆喰のダマ	漆喰ダマの集合	壁紙の汚れによる灰汁

時間の経過とともに発生する少量の麻スサ・漆喰のダマは、原料である無添加素材を使用していることで発生するものであり、性能には影響ありません。ダマが多く発生する場合や灰汁が発生している場合には漆喰を上から増塗りし、症状を軽減することができます。

## メンテナンス

無添加厚塗りしっくい®のメンテナンスはおお客様でも簡単に行うことができます。風合いや美しさを保つためのメンテナンス方法を動画でご紹介しておりますので、詳しくは右記QRコードを読み取りご覧ください。





## よくある質問

**Q** カビや汚れが付きやすそう…

**A** カビの心配はありません。

漆喰自体は強アルカリ性のためカビの心配はありません。さらに、ビニールクロスと比べて静電気の発生もなくホコリや汚れがほとんど付着しないことから、家電製品の裏側にある壁でも、ホコリが溜まって黒ずむような心配もございません。

**Q** 結露は発生するの？

**A** 室内で加湿器を多用するなど、条件によっては結露が発生する可能性があります。

漆喰は調湿性に優れているため、室内を快適な湿度に保ち、結露はほとんど発生しません。ただし、室内で加湿器やガスストーブを多用した場合など、漆喰の保水能力を超えて多湿となると結露が発生することがございます。

また、漆喰を塗った後の数日間は急激に水分を放出しますので、施工直後は換気扇をつけたままにするなど、十分な換気や除湿を行ってください。

**Q** 漆喰の工事期間は何日？

**A** 1部屋あたり1日となります。

お部屋の大きさにもよりますが、通常は1部屋あたり1日で施工できるよう職方の人数を調整します。

ただし、完全乾燥するまでに数日間かかりますので、その期間は漆喰に触れないようご注意ください。漆喰の施工部位に照明スイッチなどの取付部材がある場合は、一度取付部材を外して、漆喰が乾いた約3～5日後に取付けします。

**Q** 無垢の木と漆喰壁に隙間ができていないけど問題はない？

**A** 無垢の木の性質により隙間が発生します。品質上問題はございません。

無垢の木は施工後も水分を吸い込んだり吐き出したりしています。また、湿度の高い夏は含水率が高くなるため木材は伸び、冬は乾燥して木材は縮みます。このような変化から漆喰と枠などの間に隙間が発生する場合がありますが、壁全体が剥がれ落ちるような心配はございません。

また、小さな亀裂（肌割れ）、壁や天井などのコーナー部分のヒビ割れは漆喰が水分を吐き出す時に起こる伸縮や木材の伸縮などの変化により発生するものであり、品質上問題はございません。

**Q** 漆喰を塗った付近の木材が変色しているけど、どうしたらいいの？

**A** 木材に漆喰が付着すると、変色してシミになる場合がございます。

このような汚れが付いた時は、すぐに市販のレモン汁又は酢で拭き取ってください。乾燥してしまった場合は、市販の強酸性の薬品（シュウ酸・希塩酸）を塗って2分～3分置いてから拭き取ってください。

※薬品の取り扱いには十分ご注意ください。

**Q** 壁を汚した場合はどうしたらいいの？

**A** メンテナンスはお客様でも簡単に行うことができます。

ちょっとした汚れはもちろん、ひどい汚れには漂白剤を使用するなど身近なものを使ってカンタンに汚れを落とすことができます。詳しくはメンテナンス動画をご覧ください。